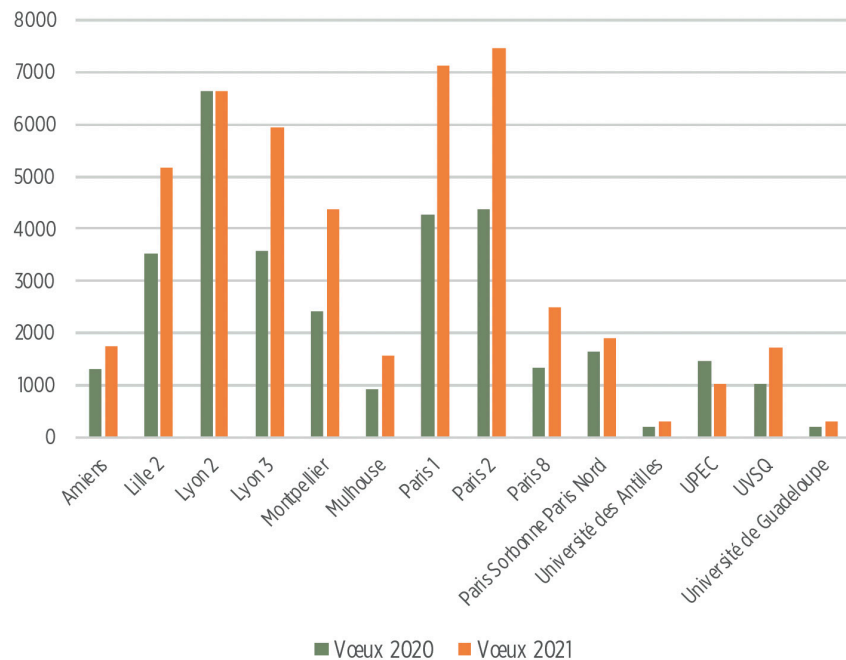


Attraktivité

VŒUX FORMULÉS SUR LA PLATEFORME PARCOURSUP POUR LES LICENCES PRÉSENTANT UNE « MAJEURE » DE SCIENCE POLITIQUE



Source : données collectées par Julien O'Miel, pour l'AECS

Progression de l'offre de formation

**+ 66% d'étudiants
en licence
de science politique
entre 2011 et 2018**

Utilité sociale

- expertise (MAE, AFD, Expertise France, UE, journalistes, etc)
- adaptabilité de la discipline (ex. création de Masters sur les enjeux climatiques) et des étudiants
- interdisciplinarité (développement de l'interdisciplinarité avec les sciences dures, la médecine, etc.)

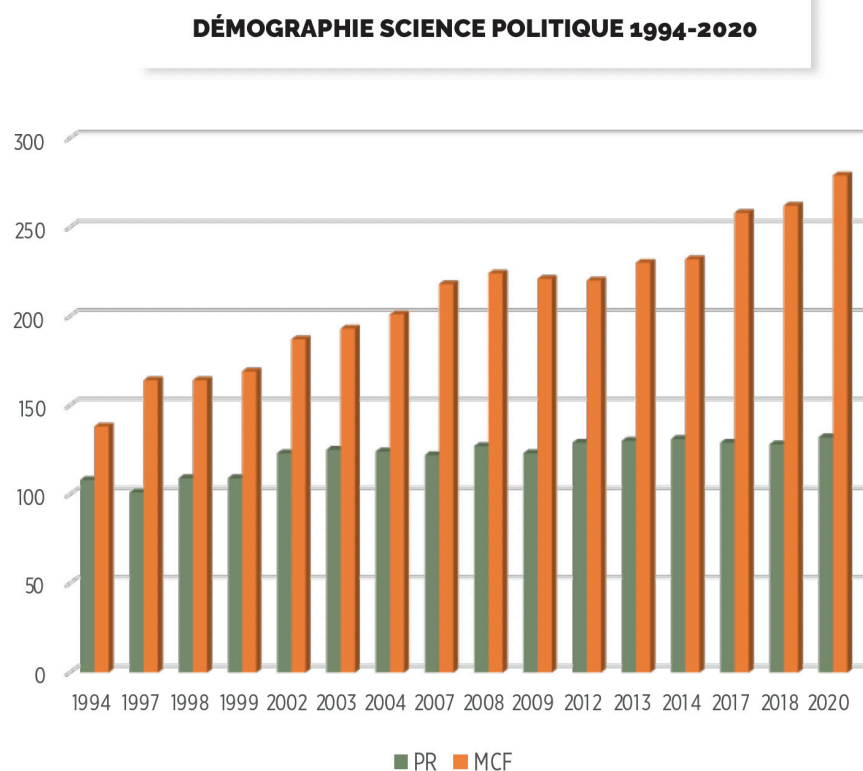
►►► Discipline rare de 407 enseignants-chercheurs en 2021 avec seulement 132 PR

Taux d'encadrement qui se dégrade :
9,5 doctorants par PR

►►► Progression d'ensemble qui repose presque exclusivement sur les recrutements de MCF d'où la dégradation du ratio PR/MCF

44% de PR
au milieu
des années 1990
et 32% en 2020

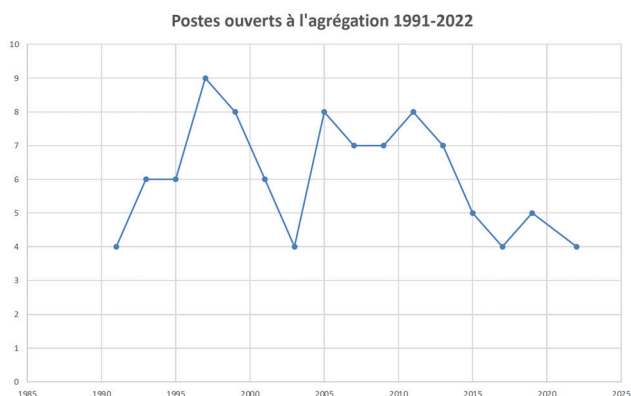
+ 9 postes
de PR
en 20 ans !



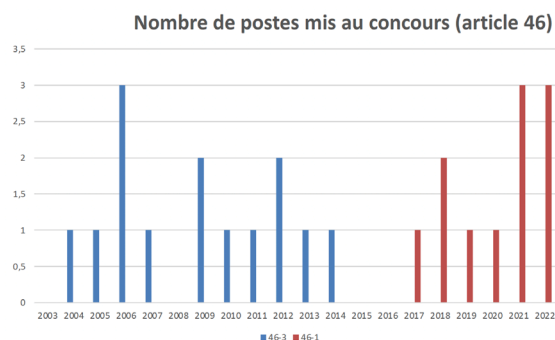
▮▮▮ Blocage des carrières

- très peu de postes à l'agrégation et aussi peu au 46.1 en raison du contingentement
- promotions hors la science politique : sur les 26 MCF en science politique qualifiés aux fonctions de PU et promus PR, 50 % l'ont été dans une autre discipline

Les voies de promotion au professorat-1



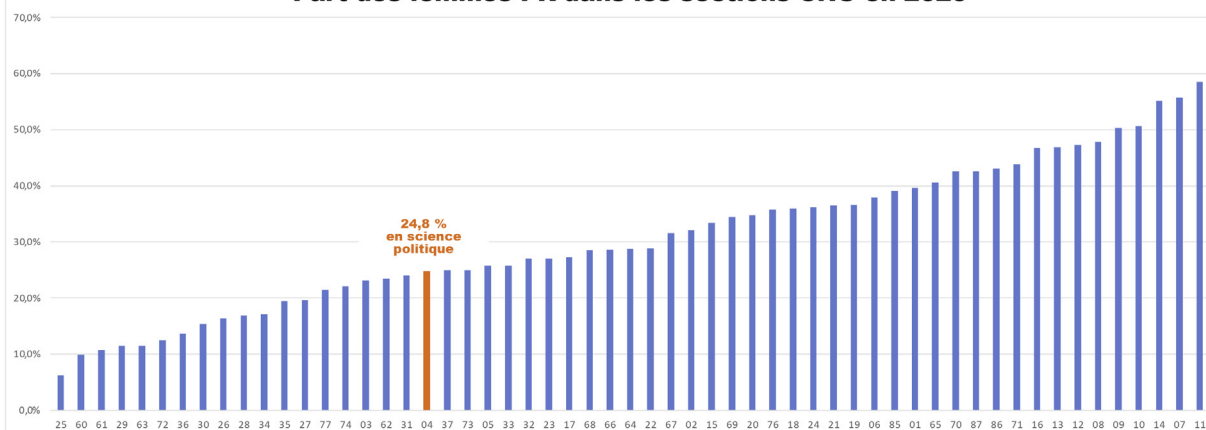
Les voies de promotion au professorat-2



Source : Nathalie Ducloux, OMASP juillet 2022

▮▮▮ Très faible proportion de femmes (en particulier chez les PR : 24,8%), l'une des plus faibles en SHS

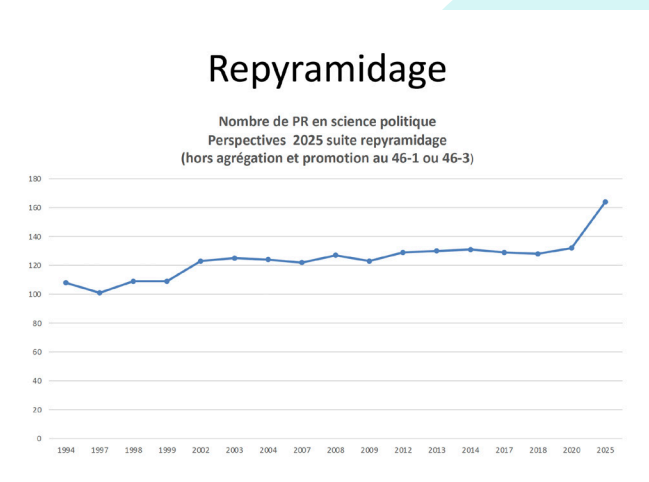
Part des femmes PR dans les sections CNU en 2020



Source : OMASP octobre 2022

LE REPYRAMIDAGE, UNE OPPORTUNITÉ À SAISIR

►►► Perspective à l'horizon 2025 : + 32 postes pour atteindre le ratio de 40% visé par la réforme



Source : Nathalie Ducloux, OMASP, juillet 2022

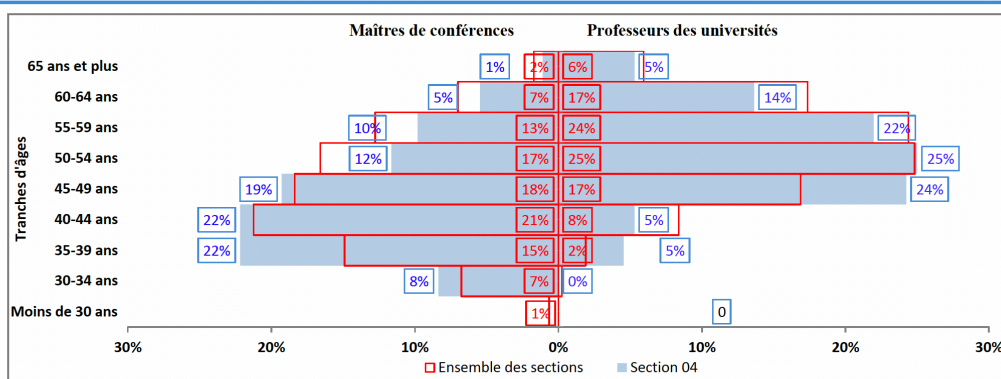
►►► Féminisation, un enjeu majeur pour l'équilibre de la discipline

- vs une agrégation survalorisant les candidatures masculines
- sursollicitation des femmes PR, notamment dans les jurys de thèse

►►► Risque d'affaiblissement majeur au niveau national et de quasi disparition de certaines unités du fait des départs à la retraite

25 PR
ont plus
de 60 ans

2.1 - Pyramide des âge des enseignants-chercheurs de la section et de l'ensemble des disciplines CNU



Source : RHSupInfo - DGRH A1-1

Champ : Personnel titulaire ou stagiaire en activité ou surnombre. Hors disciplines médicales et odontologiques, hors corps spécifiques.

Source : DGRH-MESRI - Fiche démographique 2021
CNU section 04 - septembre 2022

▶▶▶ 5 promotions seulement au lieu des 12-13 attendues, à ce rythme, le ratio PR/MCF restera inchangé

▶▶▶ Un argument du vivier particulièrement défavorable à la science politique parce que petite discipline très éclatée

La science politique est présente dans 69 établissements, parmi lesquels 41 où la condition du vivier ne peut être remplie car le nombre d'E-C se situe entre 1 et 5.

Dans 15 établissements seulement la condition du vivier peut faire sens, le nombre d'E-C y étant supérieur à 10.

▶▶▶ Une absence fréquente de priorisation par le ministère alors que le ratio local est inférieur au ratio national

▶▶▶ Des arbitrages locaux défavorables à la science politique, discipline rare donc peu représentée dans les instances

**LE RISQUE À L'HORIZON 2025 :
UNE MINORISATION
DE LA SCIENCE POLITIQUE**